
इकाई 11 काटने और डंक मारने का प्रबंधन

संरचना

- 11.0 परिचय
- 11.1 उद्देश्य
- 11.2 विभिन्न प्रकार के काटने और डंक मारने की पहचान करना
- 11.3 विभिन्न प्रकार के काटने और डंक मारने से पीड़ित व्यक्ति का आकलन
- 11.4 विभिन्न प्रकार के काटने और डंक मारने में प्राथमिक चिकित्सा हेतु प्रक्रिया
- 11.5 सारांश
- 11.6 मुख्य शब्द
- 11.7 आपकी प्रगति की जाँच के लिए उत्तर
- 11.8 गतिविधियाँ
- 11.9 संदर्भ

11.0 परिचय

पिछली इकाई में, हमने गर्मी और ठंड की चरम स्थितियों के प्रबंधन के व्यावहारिक पहलुओं के बारे में चर्चा की। इस व्यावहारिक में, हम विभिन्न प्रकार के काटने और डंक मारने के प्रबंधन पर चर्चा करेंगे। इस विशेष व्यावहारिक के लिए सिद्धांत को सिद्धांत खंड 4 की इकाई 3 में शामिल किया गया है।

जैसा कि आप पहले से ही सिद्धांत खंड में सीख चुके हैं, आप जानते हैं कि काटने और डंक मारने के विभिन्न कारण होते हैं और सभी को कारण हेतु और प्राथमिक चिकित्सा प्रबंधन के लिए सतर्क होना चाहिए जिन्हें ऐसी स्थितियों में प्रदान करने की आवश्यकता होती है। इसलिए, इस व्यावहारिक इकाई में, हम इन पहलुओं के बारे में विस्तार से बताएंगे।

11.1 उद्देश्य

इस इकाई के पूर्ण होने के बाद, आपको निम्नलिखित हेतु सक्षम होंगे:

- विभिन्न प्रकार के काटने और डंक मारने की पहचान करने में;
- विभिन्न प्रकार के काटने और डंक मारने से पीड़ित व्यक्ति का आकलन करने में;
- विभिन्न प्रकार के काटने और डंक मारने की स्थिति में प्राथमिक चिकित्सा का प्रदर्शन करने में; तथा
- आवश्यकता पड़ने पर प्राथमिक चिकित्सा करने में।

11.2 विभिन्न प्रकार के काटने और डंक मारने की पहचान करना

इस खंड में हम विभिन्न प्रकार के काटने और डंक मारने से निपटने तथा उनकी पहचान करने के बारे में चर्चा करेंगे।

उद्देश्य

इस प्रक्रिया का उद्देश्य विभिन्न प्रकार के काटने और डंक मारने की पहचान करना है।

अपेक्षित सामग्री

आपको विभिन्न फ्लैशकार्ड और इन आपातस्थितियों हेतु विभिन्न मामला परिदृश्यों पर चर्चा करने की आवश्यकता होगी।

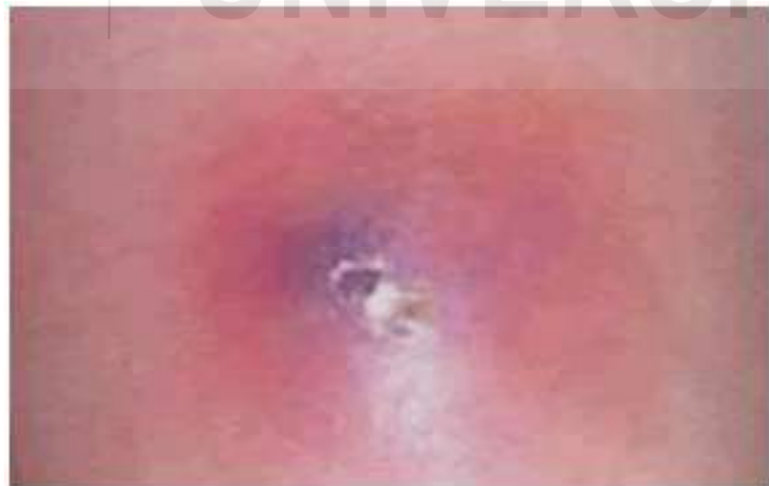
प्रक्रिया

चरण 1 बिच्छू के काटने की पहचान करने के लिए, आप ध्यान देंगे कि पीड़ित पर काटने का निशान है जो बताता है कि काटने की कोई घटना हुई है। इसके साथ ही पीड़ित को काटी गई जगह पर खुजली, दर्द, अधिक या कम सनसनी, फफोले और अल्सर होगा। यदि लक्षण गंभीर हैं, तो पीड़ित को गंभीर दर्द, बेचौनी, मतली, उल्टी, पसीना और मूड-स्विंग, बहुत अधिक रोना या बिच्छू द्वारा विष इंजेक्ट किए जाने के कारण उत्तेजना का अहसास होगा। (चित्र 11.1)।



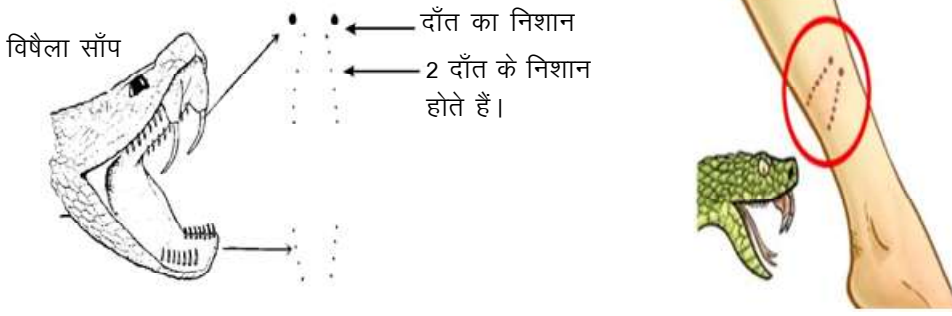
चित्र 11.1: बिच्छू का काटना

चरण 2 मकड़ी के काटने की पहचान करने के लिए, आप ध्यान देंगे कि त्वचा पर गाँठ/थक्के होंगे। प्रभावित क्षेत्र पर दर्द के साथ चकत्ता होगा जो खुजली का कारण बनता है, सूजन भी होगी। गंभीर काटने की स्थिति में मतली, उल्टी, पेट में दर्द और ऐंठन, थकान और बेचौनी भी विकसित हो सकती है (चित्र 11.2)।



चित्र 11.2: मकड़ी का काटना

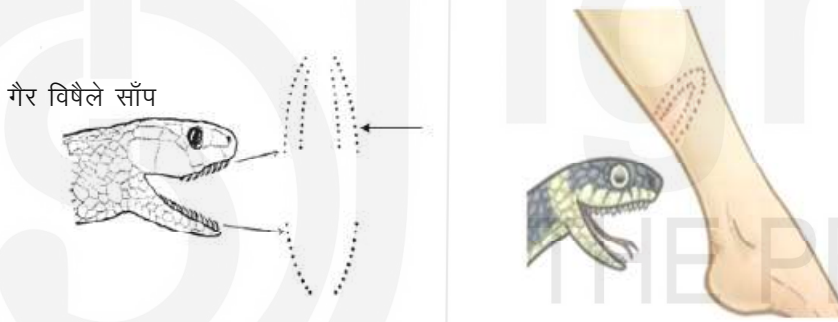
चरण 3 जहरीले सांपों के काटने की पहचान करने के लिए, आप ध्यान देंगे कि काटने के निशानों में दो स्पष्ट दंश के निशान और अन्य दाँतों के भी निशान होंगे जो जहरीले सांपों के विषैले दाँतों के कारण होते हैं (चित्र 11.3)।



चित्र 11.3: जहरीले साँपों के डंक का निशान

इसके साथ ही, पीड़ित को काटने के स्थान पर तेज दर्द, रक्तस्राव, सुन्नता, रंग में बदलाव, फफोले, उर्नीदापन, बेहोशी, सांस लेने में समस्या, दौरे पड़ना और मुँह में झाग बनना जैसे लक्षण हो सकते हैं। अत्यधिक जहरीले साँपों के गंभीर रूप के काटने से पक्षाघात, सदमा और मृत्यु तक हो सकती है।

चरण 4 गैर-जहरीले साँपों के काटने की पहचान करने के लिए, बिना किसी प्रमुख विषैले दाँतों के साथ 2 पंक्तियों के निशान की उपस्थिति होती है। (चित्र 11.4)



चित्र 11.4: गैर-जहरीले साँपों के काटने के निशान

अन्य लक्षणों में साँप के काटने के स्थान पर खुजली, दर्द, रक्तस्राव और फफोले शामिल हैं। गंभीर संकेत और लक्षण नहीं होते हैं।

चरण 5 कीड़ों के काटने की पहचान करने के लिए, आप ध्यान देंगे कि यदि काटने के स्थान पर डंक मौजूद है तो पीड़ित को तेज दर्द होगा। सूजन, लालिमा, गाँठ, खुजली, फफोलें, छाले या अल्सर हो जाते हैं। गंभीर मामलों में, एलर्जिक प्रतिक्रिया होती है जो चकत्ते, मतली, उल्टी, पेट में दर्द, चेहरे, मुँह और होंठ की सूजन का कारण बनती है। यह श्वास को प्रभावित कर सकती है और सदमे का कारण बन सकती है (चित्र 11.5)।



चित्र 11.5: कीड़े का डंक

चरण 6 कुत्ते के काटने की पहचान करने के लिए, आपको पीड़ित का वृत्तांत बताएगा कि उसे कुत्ते ने काट लिया है। काटने के स्थान पर पीड़ा, दर्द हो सकता है और प्रकीर्ण घाव की उपस्थिति हो सकती है। यदि कुत्ता रेबीज का वाहक है, तो पीड़ित में भी रेबीज विकसित हो सकती है, इसकी पहचान तब होती है जब पीड़ित को घबराहट और विभ्रान्ति होती है, निगलने में कठिनाई, मुंह में झाग बनना, सांस लेने में कठिनाई और पीड़ित को पानी पीने में कठिनाई होती है (चित्र 11.6)।



चित्र 11.6 क: कुत्ते का काटना



ख. : रेबीज के लक्षण

चरण 7 मनुष्यों के काटने की पहचान करने के लिए, आप ध्यान देंगे कि त्वचा में कटाव, तेज दर्द, नील पड़ना, रक्तस्राव, सूजन, बुखार हो सकता है या घाव में संक्रमण होने पर मवाद बन सकता है (चित्र 11.7)।



चित्र 11.7: मनुष्य द्वारा काटना

इस प्रकार, उपर्युक्त चरणों में हमने सीखा कि विभिन्न प्रकार के काटने और डंक मारने की पहचान कैसे की जाए। अगले खंड में, हम चर्चा करेंगे कि विभिन्न प्रकार के काटने और डंक मारने का आकलन कैसे करें। तो, आइए आरंभ करते हैं।

11.3 विभिन्न प्रकार के काटने और डंक से पीड़ित व्यक्ति का आकलन

इस खंड में आप काटने और डंक से पीड़ित व्यक्ति का आकलन का करने हेतु कौशल सीखेंगे।

उद्देश्य

पीड़ित का आकलन करने का मुख्य उद्देश्य आकलन करना और प्राथमिक चिकित्सा प्रदान करना है।

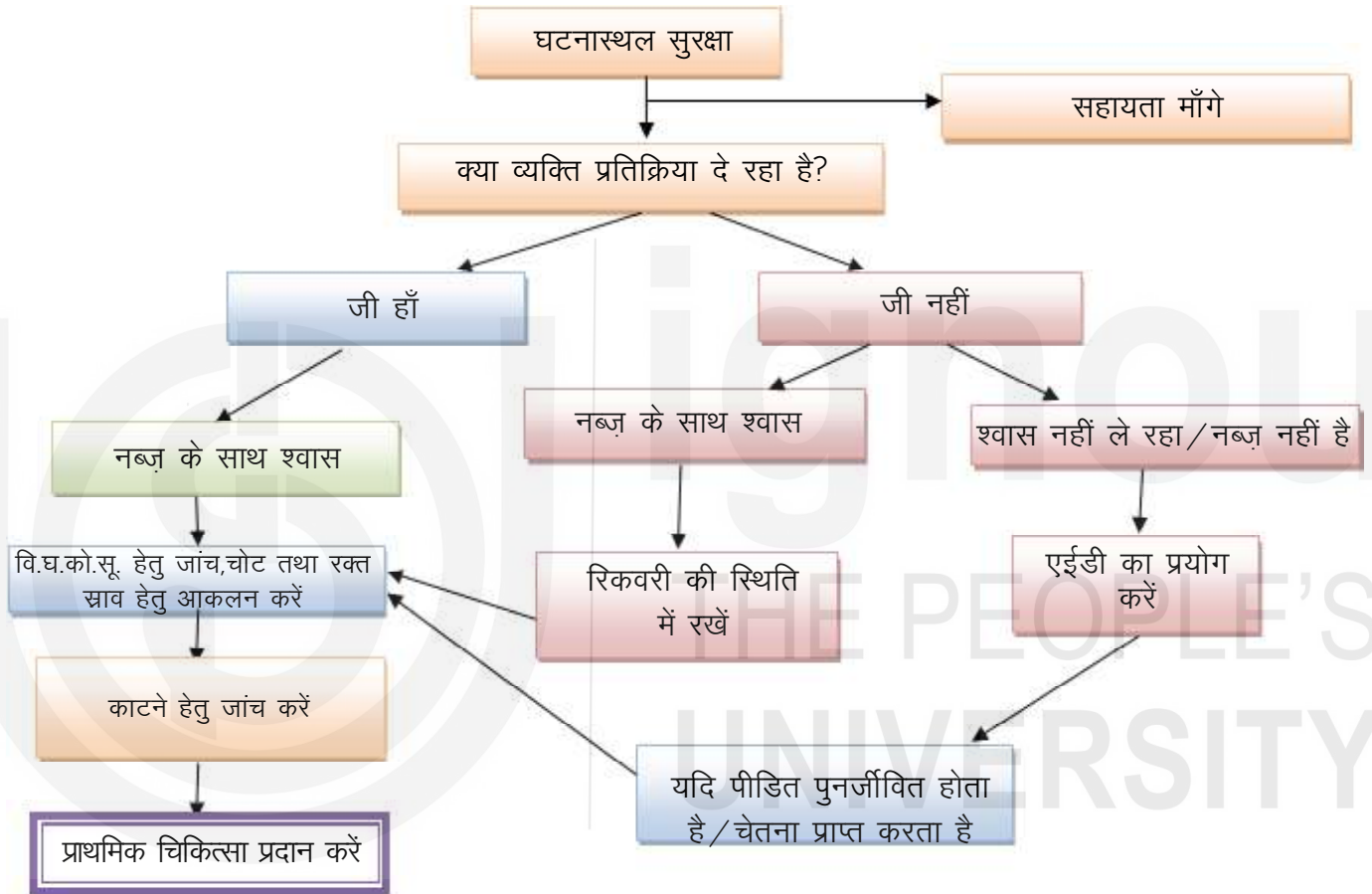
अपेक्षित सामग्री

इस गतिविधि के लिए आपके पास एक वॉलेंटियर होना चाहिए। हालाँकि, उसे समझाया जाना चाहिए कि मुद्रा बदलकर उन्हें एक विशिष्ट स्थिति में रखा जाएगा।

चरण 1 वॉलेंटियर को पीड़ित के रूप में अभिनय करने के लिए कहें। उसे अपनी पीठ के बल लेटने/बैठने के लिए कहें।

कौशल : वॉलेंटियर को आराम से बैठनाधलेटना चाहिए। लेटते समय उसे अपने शरीर के किनारे दोनों हाथों को रखकर और दोनों पैरों को सीधा करके पीठ के बल लेटना चाहिए।

चरण 2 नीचे दिए गए प्रवाह-आरेख के अनुसार आकलन का संचालन करें।



कौशल : प्राथमिक आकलन करें तथा विभिन्न प्रकार के काटने और डंक मारने की निगरानी करें। प्राथमिक चिकित्सा प्रदान करें। स्थिति की आवश्यकता का पता लगाने के लिए जाँच करें।

चरण 3 पीड़ित का आकलन और निगरानी करें।

चरण 4 प्राथमिक चिकित्सा प्रदान करें।

कौशल : विशिष्ट प्राथमिक चिकित्सा इस इकाई के खंड 11.4 में दी गई है।

चरण 5 निष्कर्षों को रिकॉर्ड करें और रिपोर्ट करें, एम्बुलेंस बुलाएँ और पीड़ित अस्पताल ले जाएँ।

इस प्रकार, इस खंड में हमने घटना और पीड़ित के आकलन के चरणों को सीखा जब आपातकालीन स्थिति उत्पन्न हुई है और जब आपातस्थिति में काटना और डंक मारना शामिल रहते हैं। अब हम विभिन्न कारणों से काटने और डंक मारने में प्राथमिक चिकित्सा हेतु प्रक्रिया पर चर्चा करेंगे।

11.4 विभिन्न प्रकार के काटने और डंक मारने में प्राथमिक चिकित्सा हेतु प्रक्रिया

इस खंड में, हम विभिन्न प्रकार के काटने और डंक मारने में प्राथमिक चिकित्सा हेतु प्रक्रिया पर चर्चा करेंगे।

अपेक्षित सामग्री

अपेक्षित सामग्री निम्नानुसार है

- 1) वयस्क वॉलेंटियर जो पीड़ित का अभिनय करें।
- 2) मामला परिदृश्य जैसे बिच्छू का काटना, मकड़ी का काटना, साँप का काटना, कीड़े का काटना, कुत्ते का काटना तथा मनुष्य का काटना के मामले।
- 3) प्राथमिक चिकित्सा पेटी।
- 4) आवश्यक मानक सामग्री में ड्रेसिंग, त्रिकोणीय या रोलर पट्टियाँ, कैंचियाँ, सेपटी पिन, चिपकने वाला टेप, एंटीसेप्टिक लोशन, रूई, डिस्पोजेबल हाथ के दस्ताने, बेकार बैग, आवश्यकतानुसार टूर्निकेटधाइंडर, साबुन और पानी की आपूर्ति, प्लास्टिक बैग, रिंग पैड, चिमटी, आइस पैक, अमोनिया, सोडा, विनेगर, लेमन जूस आदि अपेक्षित हैं।

तात्कालिक सामग्री और आशुरचना के साथ प्राथमिक चिकित्सा पर पिछले खंड की इकाई 6 में की गई चर्चा के अनुसार तात्कालिक सामग्री का उपयोग किया जा सकता है।

बिच्छू के काटने/मकड़ी के काटने में प्राथमिक चिकित्सा हेतु चरण

चरण 1 हाथों को धो लें।

चरण 2 पीड़ित या वॉलेंटियर को बिठाएँ या लिटाएँ।

चरण 3 घटनास्थल को सुरक्षित बनाएँ।

कौशल : बिच्छू या मकड़ी के लिए जाँच करें जो काटने का कारण बना है। यदि आप बिच्छू या मकड़ी की पहचान करते हैं जो काटने का कारण बना है, तो इसकी फोटो लेने या चिकित्सा व्यक्तियों को वर्णित करने के लिए इसकी विशिष्ट विशेषताओं का पता लगाने का प्रयास करें। परंतु आपकी पहली प्राथमिकता पीड़ित है। इस सब में पीड़ित की उपेक्षा न करें। आप आसपास खड़े दर्शकों से यह करने को कह सकते हैं जब आप पीड़ित की सहायता कर रहे हों।

चरण 4 काटे गए हिस्से को अनावृत्त करें।

कौशल : हिस्से से चिपके हुए किसी कपड़े को काट दें। क्षेत्र के चारों ओर तंग और संकुचित कपड़े कओ हटा दें ताकि रक्त की आपूर्ति बाधित न हो।

चरण 5 क्षेत्र को बहते हुए पानी के नीचे साबुन से धो लें।

कौशल : सौम्य साबुन का प्रयोग करें।

चरण 6 बर्फ या आइस पैक को प्लास्टिक या तौलिए में लपेट कर लगाएँ।

कौशल : सीधे लगाने से बचें। यह सूचजन कम करने में कारगर है।

चरण 7 पीड़ित की निगरानी करते रहें। माध्यमिक मूल्यांकन करें और रिकॉर्ड और रिपोर्ट करें।

चरण 8 यदि आवश्यकता पड़ती है तो एम्बुलेंस के आते ही अस्पताल पहुंचाएँ।

कौशल : गंभीर प्रतिक्रिया में, पीड़ित को चिकित्सा सहायता लेनी होती है। आवश्यकतानुसार पीड़ित को पुनर्जीवित करने के लिए भी तैयार रहें।

साँप के काटने में प्राथमिक चिकित्सा हेतु चरण

चरण 1 हाथों को धो लें।

चरण 2 पीड़ित या वॉलेंटियर को बिठाएँ या लिटाएँ।

चरण 3 घटनास्थल को सुरक्षित बनाएँ।

कौशल : साँप के लिए जाँच करें जो काटने का कारण बना है। यदि वो आसपास है तो आपको भी काट सकता है। यदि आप साँप को देखते हैं तो उसकी विशेषताओं की पहचान करें ताकि चिकित्सा कर्मियों को बता सकें। परंतु आपकी पहली प्राथमिकता पीड़ित है। इन सब में पीड़ित की उपेक्षा न करें। आप दशकों की सहायता लें।

चरण 4 पीड़ित की स्थिति बनाए।

कौशल : यदि साँप जहरीला है तो पीड़ित को कोई भी हरकत न करने दें जिससे विष फैल सकता है।

चरण 5 एंबुलेंस को तत्काल बुलाएँ।

चरण 6 काटे गए क्षेत्र को अनावृत्त करें और यह आकलन करने का प्रयास करें कि काटने के निशान विषैले साँप के हैं या गैर-विषैले साँप के।

कौशल : संकीर्ण कपड़े उतार दें।

चरण 7 अंग या किनारे को स्थिर करें।

कौशल : पीड़ित को पुनर्जीवित करने के लिए तैयार रहें।

ग्रामीण स्थानों में जहां अस्पताल 20 मिनट से अधिक दूर स्थित है, दबाव स्थिरीकरण का उपयोग निम्नानुसार करें (चित्र 11.8)

- 1) काटे गए स्थान पर ड्रेसिंग लगायें।
- 2) प्रभावित अंग पर एक चौड़ी पट्टी लगाएँ। निम्नलिखित प्रकार से आगे बढ़ें:
 - काटे गए क्षेत्र के नीचे से शुरू करें।
 - सरल सर्पिल विधि में नीचे से ऊपर तक पट्टी करें।
 - जहां तक संभव हो पूरे अंग को ढकने के लिए लगाएँ।

कौशल : पट्टी कसी हुई और दृढ़ होनी चाहिए तथा अत्यधिक कसी न हो।

- 3) अंग पर स्प्लिंट लगाएँ।

कौशल : यह इकाई 3 व्यवहारिक खंड 1 में दिया गया है।

- 4) एक और पट्टी के साथ नीचे से ऊपर तक शुरू करते हुए प्रभावित अंग को स्प्लिंट से कसकर बाँधें।

कौशल : पिछले खंड की इकाई 3 में इस पर चर्चा की गई है। टाँगों के लिए इस चरण तक जारी रखें। भुजाओं के लिए स्प्लिंटेड बाँध को सहारा देने के लिए स्लिंग का उपयोग करें।

- 5) तत्काल अस्पताल जाएँ।



चित्र 11.8: साँप के काटने के लिए दबाव स्थिरीकरण

कीड़े के काटने में प्राथमिक चिकित्सा हेतु चरण

चरण 1 हाथों को धो लें।

कौशल : पारसंदूषण से बचने के लिए

चरण 2 पीड़ित या वॉलेंटियर को बिठाएँ या लिटाएँ ।

चरण 3 घटनास्थल को सुरक्षित बनाएँ।

चरण 4 काटनेधकाटे गए क्षेत्र को अनावृत्त करें

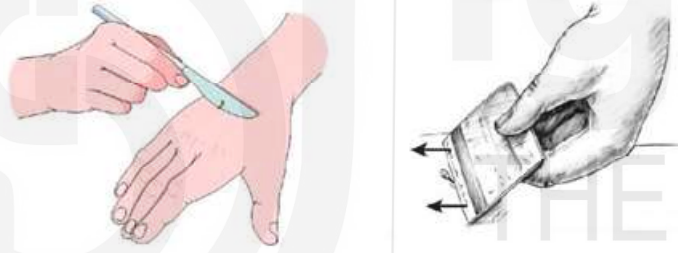
कौशल : काटे हुए क्षेत्र को देखने के लिए उस क्षेत्र के आसपास के तंग और संकुचित कपड़ों को हटा दें।

चरण 5 काटे गए स्थान पर डंक की उपस्थिति की जाँच करें। यदि मौजूद है, तो निम्नानुसार निकालें:

- डंक का पता लगाएँ।
- प्रमुख हाथ में चिमटी पकड़ें।
- डंक को नीचे से पकड़ें और ऊपर से खींच कर हटा दें।

कौशल : डंक को हिलाएँ नहीं, सीधे निकाल दें।

आप चाकू, क्रेडिट कार्ड, स्केल आदि का उपयोग करके तात्कालिक व्यवस्था कर सकते हैं (चित्र 11.9)



चित्र 11.9: चाकू या क्रेडिट कार्ड से डंक निकालना यदि चिमटी उपलब्ध न हो

ध्यान दें : अगर नहीं निकलता तो अस्पताल ले जाएँ, अनुचित जोर न लगाएँ

चरण 6 बहते पानी के नीचे साबुन से क्षेत्र को धो लें।

कौशल : कोमल साबुन का उपयोग करें। यदि काटने का क्षेत्र मुंह है, तो केवल बर्फ चूसने को दें और ठंडे पानी से कुल्ला करवाएँ।

चरण 7 प्लास्टिक या तौलिए में लिपटा हुए बर्फ या आइस पैक लगाएँ। आप इस क्षेत्र को ठंडा करने के लिए सूथिंग यानि शीतल लोशन भी लगा सकते हैं।

कौशल : आइस पैक को सीधे लगाने से बचें। इसका उपयोग यह है कि यह सूजन को कम करने में सहायता करता है। मधुमक्खी का विष एसिड होता है और अमोनिया और सोडा लगाने से इसे निष्प्रभावित किया जा सकता है। ततैया विष क्षारीय होता है और सिरका या नींबू का रस लगाने से इसे निष्प्रभावित किया जा सकता है। क्षेत्र को आराम पहुँचाने के लिए कैलामाइन लोशन या बेकिंग सोडा और पानी का पेस्ट लगाएँ।

चरण 8 पीड़ित की निगरानी करते रहें। माध्यमिक मूल्यांकन करें और रिकॉर्ड और रिपोर्ट करें।

चरण 9 यदि आवश्यकता पड़ती है तो पीड़ित को अस्पताल पहुंचाएँ।

कौशल : गंभीर प्रतिक्रिया में, पीड़ित को चिकित्सा सहायता लेनी होती है। आवश्यकतानुसार पीड़ित को पुनर्जीवित करने के लिए भी तैयार रहें।

कुत्ते/मानव के काटने में प्राथमिक चिकित्सा हेतु चरण

चरण 1 हाथों को धो लें।

कौशल : पारसंदूषण को रोकने के लिए।

चरण 2 पीड़ित या वॉलेंटियर को बिठाएँ या लिटाएँ।

चरण 3 घटनास्थल को सुरक्षित बनाएँ। एंबुलेंस को बुलाएँ।

चरण 4 काटनेधकाटे गए क्षेत्र को अनावृत्त करें।

कौशल : हिस्से से चिपके हुए किसी कपड़े को काट दें। क्षेत्र के चारों ओर तंग और संकुचित कपड़े को हटा दें ताकि रक्त की आपूर्ति बाधित न हो।

चरण 5 घाव की जाँच करें। यदि रक्तस्राव मौजूद है, तो दबाव डालें और क्षेत्र पर ड्रेसिंग का उपयोग करें।

कौशल : पिछले व्यवहारिक खंड की इकाई 10 में रक्तस्राव के नियंत्रण की चर्चा की गई है। आप रक्तस्राव को नियंत्रित करने के लिए प्रभावित अंग को दिल के स्तर के ऊपर उठा सकते हैं।

चरण 6 बहते पानी के नीचे साबुन से क्षेत्र को धो लें। उसके पश्चात् घाव को सुखा लें।

चरण 7 घाव पर पट्टी करें।

कौशल : पिछले व्यवहारिक खंड 1 में इस पर चर्चा की गई है।

चरण 8 पीड़ित की निगरानी करते रहें। माध्यमिक मूल्यांकन करें और रिकॉर्ड और रिपोर्ट करें।

चरण 9 एम्बुलेंस के आते ही अस्पताल पहुंचाएँ। आवश्यकतानुसार पीड़ित को पुनर्जीवित करने के लिए भी तैयार रहें।

अपनी प्रगति की जाँच करें 1

1) सूची बनाएँ :

क) बिच्छू के काटने की विशेषताओं की पहचान करना।

ख) साँप के काटने पर प्राथमिक चिकित्सा प्रबंधन में प्रक्रिया के चरण।

11.5 सारांश

इस व्यावहारिक इकाई में काटने और डंक लगने से पीड़ित व्यक्ति की पहचान करने, आकलन करने और प्रबंधित करने के लिए प्रक्रिया के चरणों पर चर्चा की गई है। हमने ऐसे पीड़ितों के लिए आकलन और प्राथमिक चिकित्सा प्रबंधन पर भी चर्चा की। इसके साथ ही हम इस इकाई के समाप्ति पर आते हैं। अगली इकाई में हम ऊँचाई के कारण होने वाली अस्वस्थता के प्राथमिक उपचार प्रबंधन पर चर्चा करेंगे। तो, आइए आरंभ करते हैं।

11.6 मुख्य शब्द

विस्तार में कहना	: विस्तार में चर्चा करना
बैचेनी	: आराम या विश्राम करने में असमर्थता
उत्तेजना	: अधिक उत्साह और उत्सुकता का अनुभव होना
आत्मविस्मृति	: किसी के दिशाबोध खो जाने की स्थिति।
व्याकुलता	: आक्रामक और चिढ़चिढ़ा महसूस करना
डंक	: डंक मारने वाला वह भाग जो कीड़े के काटने के बाद रह जाता है

11.7 आपकी प्रगति की जाँच के लिए उत्तर

अपनी प्रगति की जाँच करें 1

1.क) बिच्छू के काटने की पहचान करने के लिए, आप ध्यान देंगे कि पीड़ित पर काटने का निशान है जो बताता है कि काटने की कोई घटना हुई है। इसके साथ ही पीड़ित को काटे गए वाले स्थान पर खुजली, दर्द, अधिक या कम सनसनी, फफोले और अल्सर होगा। यदि लक्षण गंभीर हैं, तो पीड़ित को गंभीर दर्द, बेचौनी, मतली, उल्टी, पसीना

और मूड-स्विंग, बहुत अधिक रोएगा या बिच्छू द्वारा विष इंजेक्ट किए जाने के कारण उत्तेजना का अहसास होगा।

ख) साँप के काटने में प्राथमिक चिकित्सा हेतु चरण

चरण 1 हाथों को धो लें।

चरण 2 पीड़ित या वॉलेंटियर को बिठाएँ या लिटाएँ।

चरण 3 घटनास्थल को सुरक्षित बनाएँ।

चरण 4 पीड़ित की स्थिति बनाए।

चरण 5 एंबुलेंस को तत्काल बुलाएँ

चरण 6 काटे गए क्षेत्र को अनावृत्त करें और यह आकलन करने का प्रयास करें कि काटने के निशान विषैले साँप के हैं या गैर-विषैले साँप के।

चरण 7 अंग या किनारे को स्थिर करें।

चरण 8 एम्बुलेंस के आते ही अस्पताल पहुंचाएँ।

ग्रामीण स्थानों में जहां अस्पताल 20 मिनट से अधिक दूर स्थित है, दबाव स्थिरीकरण का उपयोग निम्नानुसार करें:

- 1) काटे गए स्थान पर ड्रेसिंग लगायें।
- 2) प्रभावित अंग पर एक चौड़ी पट्टी लगाएँ। निम्नलिखित प्रकार से आगे बढ़ें:
 - काटे गए क्षेत्र के नीचे से शुरू करें।
 - सरल सर्पिल विधि में नीचे से ऊपर तक पट्टी करें।
 - जहां तक संभव हो पूरे अंग को ढकने के लिए लगाएँ।
- 3) अंग पर स्प्लिंट लगाएँ।
- 4) एक और पट्टी के साथ नीचे से ऊपर तक शुरू करते हुए प्रभावित अंग को स्प्लिंट से कसकर बाँधें।
- 5) तत्काल अस्पताल जाएँ।

11.8 गतिविधियाँ

गतिविधि 1

ऐसी स्थिति का प्रदर्शन करें जहां आपके मित्र को बिच्छू ने काट लिया है। इस स्थिति में प्राथमिक चिकित्सा का अभ्यास करें। लॉग-बुक में इसे रिकॉर्ड करें।

(स्वयं गतिविधि)

गतिविधि 2

एक ऐसी स्थिति पर विचार करें जहां गाँव में साँप के काटने की सूचना मिली है। आप मौके पर पहुंचते हैं। आप पीड़ित को क्या प्राथमिक चिकित्सा देंगे। अपने अध्ययन समूह में अभ्यास करें। लॉग-बुक में रिकॉर्ड करें।

(स्वयं गतिविधि)

11.9 संदर्भ

- 1) <https://www-bite&pro-com/content/human&bite&injuries-html>
- 2) <http://isabelladespot-blogspot-in/2017/03/rabies&virus-html>
- 3) <https://health-clevelandclinic-org/2016/10/if&a&dog&bites&you&do&these&7&things&now/>
- 4) https://www-babycenter-com/0_insect&bites_1192812-bc\page^3/2
- 5) <http://jharkhand-gov-in/HealthCareCDAC&2-0/Health&Care&CDAC&Kol&gksaha&v2-0/snake%20bite-gif>
- 6) <http://boredomtherapy-com/must&try&survival&hacks/>
- 7) https://books-google-co-in/books?id^3tVVPAQAAQBAJ&pg^3PA1144&lpg^3PA1144&dq^3scorpion+bite+area+to+be+kept+above+heart+level+why&source^3bl&ots^3LZ2lcAu2nY&sig^3Qgaq6LY6VJSQO0iUcJS_EkmfdBU&hl^3en&sa^3X&ved^30ahUKEwjC_6Dr8sXZA_hWGrI8KHbFmB_BsQ6AEIfDAH#v^3onep_age&q^3scorpion%20bite%20area%20to%20be%20kept%20above%20heart%20level%20why&f^3false
- 8) <https://www-epainassist-com/stings&and&bites/scorpion&bite>
- 9) <http://www-quickcare-org/skin/insect-html>
- 10) <https://medlineplus-gov/ency/imagepages/19629-htm>
- 11) http://www-ohsu-edu/health/md4kids/healthimages/fa_stinger-php
- 12) https://www-slideshare-net/indhu_prakash05/medical&emergency&on&scorpion&sting&new&4
- 13) <http://www-spiders-com-au/spider&bite&first&aid-html>